

SUBSECRETARÍA DE PLANEACIÓN Y POLÍTICA
Subdirección de Información Sectorial

Bogotá D.C., enero 5 de 2016

Producción de cemento gris y concreto total nacional y Bogotá

Cemento Gris en toneladas

Año corrido

A octubre de 2015, la producción de cemento gris en el país fue de 10.839 mil toneladas, lo que significó un crecimiento del 6,5% con relación a octubre de 2014, cuando se produjeron 10.174 mil toneladas. Por su parte, los despachos al mercado nacional aumentaron el 7,0%, al pasar de 9.941 mil toneladas en octubre de 2014 a 10.632 mil toneladas en octubre de 2015.

Hacia Bogotá¹ se despacharon 1.376 mil toneladas de cemento gris, lo que representó un crecimiento del 6,5% frente a octubre de 2014 (1.292 mil toneladas). Es decir, se despacharon 83,4 mil toneladas más; así mismo, si se observa frente al promedio de los años de 2010 a 2014 (con 1.350 mil toneladas) sigue siendo superior en un 1,9%, y sobre el total nacional los despachos hacia Bogotá tienen una participación del 12,4%, ocupando el segundo lugar en el mercado nacional.

Tabla 1. Variaciones de la producción y despachos de cemento gris, total Nacional y Bogotá (a octubre 2015)

Producción y despachos de cemento gris	Mensual			Anual			Doce meses			Año corrido		
	Sep-15	Oct-15	%	Oct-14	Oct-15	%	Nov-13 a Oct-14	Nov-14 a Oct-15	%	Ene-Oct-14	Ene-Oct-15	%
Nacional												
Producción	1.126.814	1.210.730	7,4	1.072.942	1.210.730	12,8	12.223.152	13.037.313	6,7	10.173.925	10.838.594	6,5
Despachos	1.142.761	1.161.601	1,6	1.089.667	1.161.601	6,6	11.830.050	12.657.010	7,0	9.941.321	10.632.283	7,0
Según tipo de empaque												
*Granel	394.801	383.417	-2,9	351.215	383.417	9,2	3.975.029	4.173.957	5,0	3.356.193	3.546.229	5,7
*Empacado	747.960	778.184	4,0	738.452	778.184	5,4	7.855.021	8.483.053	8,0	6.585.128	7.086.054	7,6
Bogotá												
Despachos	148.039	144.373	-2,5	146.733	144.373	-1,6	1.535.885	1.629.473	6,1	1.292.080	1.375.562	6,5
Según tipo de empaque												
*Granel	88.995	82.483	-7,3	89.244	82.483	-7,6	886.476	975.944	10,1	752.862	827.790	10,0
*Empacado	59.044	61.890	4,8	57.490	61.890	7,7	649.409	653.528	0,6	539.218	547.772	1,6

Fuente: DANE - Estadísticas de Cemento Gris. Cálculos SDHT.

Según el tipo de empaque, los despachos hacia Bogotá a octubre de 2015 a granel² crecen frente a lo despachado en el 2014 en un 10% (pasan de 753 mil toneladas a 828 mil toneladas), el empacado³ creció el 1,6%, (pasa de 539 mil toneladas a 548 mil toneladas).

¹ Bogotá incluye los despachos a Funza, Soacha, Mosquera y Chía.

² Granel: cemento distribuido mediante camiones cisterna y almacenado en silos. En DANE, metodología estadísticas de cemento gris. Octubre 2011.

Por canal de distribución, del total de despachos de cemento gris a Bogotá: el 50,2% fue destinado a concreteras (con 691 mil toneladas), el 28,2% a comercialización (con 388 mil toneladas), el 16,1% a constructores y contratistas (con 221 mil toneladas), y el 5,5% restante a otros⁴ (fibrocemento, prefabricados entre otros) con 75 mil toneladas.

Anual

Así mismo, la participación anual por destino sobre el total nacional de despachos de cemento gris se distribuyó de la siguiente manera: Antioquia con el 15,1% (con 176 mil toneladas), Bogotá con el 12,4% (con 144 mil toneladas), Cundinamarca con 9,6% (con 112 mil toneladas), Valle del Cauca con 7,9% (con 91 mil toneladas), Santander con 5,8% (con 67 mil toneladas), Bolívar con 4,2% (con 49 mil toneladas) concentrando el 55% del total de despachos nacionales de cemento gris. La participación de los demás destinos no supera el 5,4%. Ver tabla 2 y mapa 1.

Tabla 2. Distribución, variación y contribución anual de los despachos de cemento gris según departamento destino. Octubre (2014-2015).

Departamento de destino	Año		Diferencia en toneladas	Variación %	Contribución %	Participación %
	Oct-14	Oct-15				
Total Despachos	1.089.667	1.161.601	71.934	6,6	6,6	100,0
Antioquia	156.343	175.937	19.594	12,5	1,8	15,1
Arauca	5.284	8.874	3.590	68,0	0,3	0,8
Atlántico	55.138	62.850	7.712	14,0	0,7	5,4
Bogotá¹	151.726	144.373	7.353	-4,8	-0,7	12,4
Bolívar	53.270	48.711	4.559	-8,6	-0,4	4,2
Boyacá	28.760	32.609	3.849	13,4	0,4	2,8
Caldas	28.731	29.396	665	2,3	0,1	2,5
Caquetá	10.021	8.779	1.242	-12,4	-0,1	0,8
Casanare	15.380	15.705	325	2,1	0,0	1,4
Cauca	25.128	26.014	886	3,5	0,1	2,2
Cesar	26.460	31.481	5.021	19,0	0,5	2,7
Córdoba	22.100	29.959	7.859	35,6	0,7	2,6
Cundinamarca	106.881	111.554	4.673	4,4	0,4	9,6
Guajira	13.022	13.340	318	2,4	0,0	1,1
Huila	30.415	28.906	1.509	-5,0	-0,1	2,5
Magdalena	28.612	29.161	548	1,9	0,1	2,5
Meta	39.131	39.657	526	1,3	0,0	3,4
Norte de Santander	29.809	25.393	4.416	-14,8	-0,4	2,2
Nariño	24.421	36.875	12.454	51,0	1,1	3,2
Putumayo	7.053	5.156	1.897	-26,9	-0,2	0,4
Quindío	9.896	14.951	5.055	51,1	0,5	1,3
Risaralda	17.438	23.020	5.582	32,0	0,5	2,0
Santander	66.987	66.848	139	-0,2	0,0	5,8
Sucre	15.417	13.725	1.692	-11,0	-0,2	1,2
Tolima	29.423	32.557	3.133	10,6	0,3	2,8
Valle del cauca	83.770	91.228	7.458	8,9	0,7	7,9
Otros ²	9.049	14.541	5.491	60,7	0,5	1,3

Fuente: DANE - Estadísticas de Cemento Gris. Cálculos SDHT.

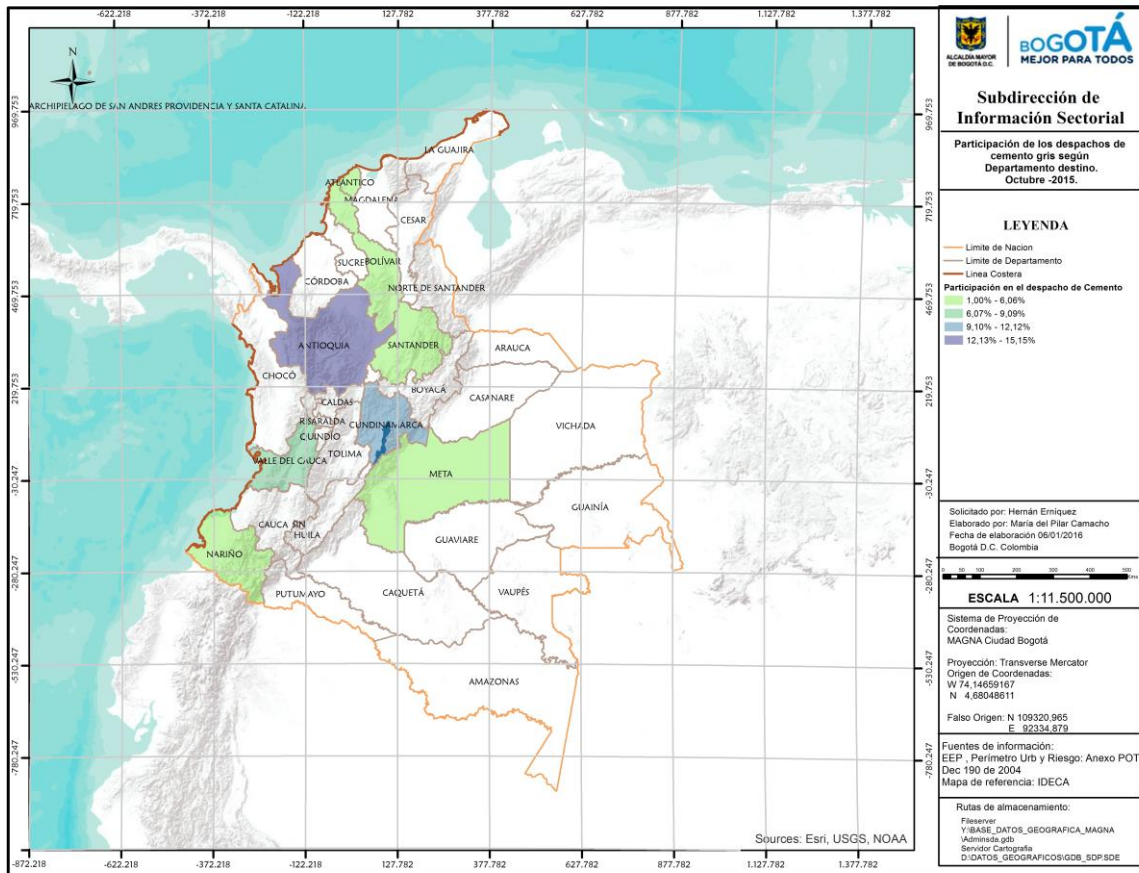
¹ Bogotá incluye los despachos de Funza, Mosquera, Soacha y Chía.

² *En "Otros" se encuentran agrupados los departamentos de: Guajira, Sucre, Quindío, Caquetá, Chocó, Arauca, Putumayo, San Andrés, Guaviare, Amazonas, Vaupés, Vichada y Guainía.

³ Empacado: cemento distribuido en sacos de papel, los cuales, generalmente, están compuestos por dos o tres capas, dependiendo de las condiciones de transporte a las cuales será sometido. En DANE, metodología estadísticas de cemento gris. Octubre 2011.

⁴ En el canal de distribución "otros" se incluyen los despachos a los canales de distribución fibrocemento, prefabricados y otros.

**Mapa 1. Participación de los despachos de cemento gris según departamento destino.
Octubre -2015.**



Fuente: DANE - Estadísticas de Cemento Gris. Elaboración SDHT.

Concreto en metros cúbicos – año corrido

La producción de concreto para Bogotá a octubre de 2015 presentó un incremento del 6,7% frente al mismo periodo de 2014 (al pasar de 2.540 mil m³ a 2.710 mil m³), con una participación del 37,9% sobre el total de la producción nacional con 7.144 mil m³.

Edificaciones crece en el 35,5% frente al 2014 (al pasar de 807 mil m³ a 1.094 mil m³), seguido de Otros (incluye la producción de concreto para la cual no es posible identificar su destino o uso final como: mayoristas, intermediarios, comercializadores, distribuidores, transformadores -prefabricados) con un crecimiento del 31,7% (al pasar de 102 mil m³ a 134 mil m³), por el contrario vivienda y obras civiles caen en 6,9% y 19,9% respectivamente con 1.265 mil m³ y 134 mil m³ cada una de ellas.

Tabla 3. Variaciones del concreto, total Nacional y Bogotá (A Octubre 2015)

Producción de concreto	Mensual			Anual			Doce meses			Año corrido		
	Sep-15	Oct-15	%	Oct-14	Oct-15	%	Nov-13 a Oct-14	Nov-14 a Oct-15	%	Ene-Oct-2014	Ene-Oct-2015	%
Nacional												
Total producción	774.845	752.919	-2,8	709.145	752.919	6,2	7.957.138	8.402.121	5,6	6.735.774	7.144.386	6,1
Vivienda	335.458	320.836	-4,4	302.324	320.836	6,1	3.454.922	3.586.814	3,8	2.900.657	3.052.886	5,2
Edificaciones	256.535	263.583	2,7	234.254	263.583	12,5	2.272.838	2.719.157	19,6	1.947.425	2.320.403	19,2
Obras civiles	158.601	141.051	-11,1	152.671	141.051	-7,6	1.989.143	1.829.732	-8,0	1.687.952	1.546.554	-8,4
Otros	24.253	27.449	13,2	19.897	27.449	38,0	237.103	266.427	12,4	196.608	224.543	14,2
Bogotá												
Total producción	274.254	254.475	-7,2	288.154	254.475	-11,7	2.957.656	3.201.799	8,3	2.540.051	2.710.301	6,7
Vivienda	127.778	119.835	-6,2	142.215	119.835	-15,7	1.598.196	1.513.849	-5,3	1.358.604	1.264.541	-6,9
Edificaciones	111.630	102.288	-8,4	109.151	102.288	-6,3	920.012	1.271.652	38,2	807.247	1.093.609	35,5
Obras civiles	20.587	16.914	-17,8	25.869	16.914	-34,6	321.236	262.402	-18,3	272.654	218.374	-19,9
Otros	14.260	15.438	8,3	10.919	15.438	41,4	118.219	153.897	30,2	101.553	133.777	31,7

Fuente: DANE - Concreto. Cálculos SDHT.

*En Otros: Incluye la producción de concreto para la cual no es posible identificar su destino o uso final como: mayoristas, intermediarios, comercializadores, distribuidores, transformadores (prefabricados), etc.

Anual

De igual manera, la participación anual por destino sobre el total nacional de la producción de concreto en m³ se distribuyó de la siguiente manera: Bogotá con el 33,8% (con 254 mil m³), Antioquia con el 12,4% (con 93 mil m³), Atlántico con el 10% (con 75 mil m³) y resto (incluye: Amazonas, Arauca, Caldas, Caquetá, Casanare, Chocó, Córdoba, Guainía, Guaviare, Huila, La Guajira, Meta, N. de Santander, Nariño, Putumayo, Quindío, Risaralda, San Andrés, Sucre, Vaupés y Vichada) con el 9,6%, concentrando el 65,8% del total de la producción nacionales de concreto en m³. La participación de los demás destinos no superó el 7%. Ver tabla 4 y mapa 2.

Tabla 4. Distribución, variación y contribución anual de la producción de concreto en m³, según departamento destino. Octubre (2014-2015).

Departamento de destino	Año		Diferencia en m ³	Variación %	Participación %	Contribución %
	Oct-14	Oct-15				
Bogotá1	290.168	254.475	35.693	-12,3	33,8%	-5,0
Antioquia	93.803	93.560	243	-0,3	12,4%	0,0
Atlántico	48.019	75.241	27.223	56,7	10,0%	3,8
Resto2	58.826	71.991	13.165	22,4	9,6%	1,9
Bolívar	36.618	49.450	12.832	35,0	6,6%	1,8
Santander	46.645	45.483	1.161	-2,5	6,0%	-0,2
Valle del cauca	38.007	43.357	5.350	14,1	5,8%	0,8
Cundinamarca	42.297	39.778	2.519	-6,0	5,3%	-0,4
Tolima	14.181	25.101	10.920	77,0	3,3%	1,5
Magdalena	16.935	18.981	2.046	12,1	2,5%	0,3
Boyacá	11.718	15.347	3.629	31,0	2,0%	0,5
Cesar	6.938	14.341	7.404	106,7	1,9%	1,0
Cauca	3.103	5.813	2.711	87,4	0,8%	0,4

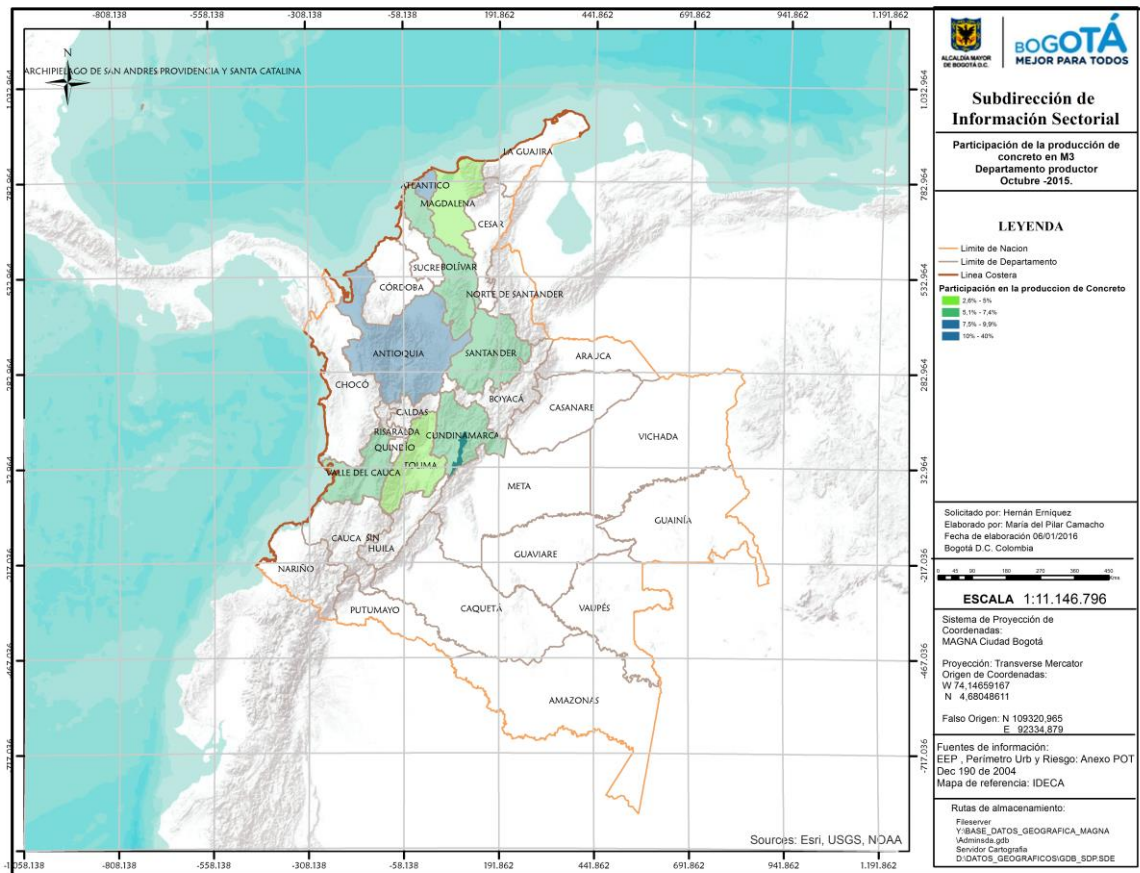
Fuente: Empresas productoras de concreto. Cálculos DANE.

1: Incluye la producción de concreto con destino a Bogotá, Soacha, Funza, Chía y Mosquera.

2: En resto se encuentran agrupados los departamentos con menos de tres fuentes de información. (Amazonas, Arauca, Caldas, Caquetá, Casanare,

Chocó, Córdoba, Guainía, Guaviare, Huila, La Guajira, Meta, N. de Santander, Nariño, Putumayo, Quindío, Risaralda, San Andrés, Sucre, Vaupés y Vichada). Fecha de publicación: 15 de diciembre 2015.

Mapa 2. Participación de la producción de concreto m3, según departamento. Octubre -2015.



Fuente: DANE - Estadísticas de Concreto. Elaboración SDHT.

Variación anual de los costos de construcción para los insumos de cemento gris y concreto frente al IPC y al IPP⁵

La variación anual registrada en el índice de costos de construcción de vivienda –ICCV- de los insumos del cemento gris⁶ y concreto⁷ a octubre de 2015 fue de (7,95%) y (3,34%) respectivamente, tasas superiores en 8,26pp y 2,99pp a las registrada en 2014: cemento gris con -0,31% y concreto con 0,34%. La variación en el costo de construcción para el insumo de cemento gris es superior en 2,10pp a la variación registradas del IPC para octubre de

⁵ IPP. Materiales de construcción. Es el indicador coyuntural sobre los precios de los bienes en el primer canal de distribución, es decir, precios del productor. Reporta la variación promedio de los precios de una cesta de bienes que se producen en el país para consumo interno y para exportación, incluye sector primario y secundario

⁶ Insumo perteneciente al grupo de materiales en el subgrupo de mampostería del -ICCV.

⁷ Insumo perteneciente al grupo de materiales en el subgrupo de cimentación y estructuras del -ICCV.

2015 (5,85% para Bogotá y 5,89% total nacional). Mostrando un cambio porcentual promedio al alza en los precios de este insumo fundamentales para la construcción de vivienda u otro tipo de obras. Sin embargo, frente al IPP de materiales de construcción (8.03% total nacional) la variación de los costos promedios del cemento gris es menor, por el contrario, la variación de los costos de construcción para el insumo de concreto es inferior en 2,51pp frente al IPC de octubre y sigue siendo inferior frente al IPP del mismo periodo.

**Tabla 5. Variación del costo del insumo de cemento gris y concreto Vs. IPC y IPP
Octubres (2001 – 2015).**

Años	Cemento Gris	Concretos	IPC	IPP*
2001	16,15	14,20	7,76	8,66
2002	7,39	3,31	6,00	7,02
2003	6,41	2,72	6,08	10,21
2004	4,54	10,88	5,64	9,29
2005	-59,49	-2,12	5,26	-0,46
2006	94,83	-2,10	3,88	5,75
2007	3,59	3,56	5,21	-1,45
2008	12,18	2,83	7,89	6,86
2009	2,66	-4,99	2,60	0,43
2010	-3,53	-1,73	2,34	1,54
2011	19,00	6,63	3,55	6,32
2012	4,19	10,09	3,02	3,94
2013	3,33	5,28	2,23	1,95
2014	-0,31	0,34	3,33	0,02
2015	7,95	3,34	5,85	8,03

Fuente: DANE, ICCV Grupo Materiales. IPC. IPP Materiales de Construcción. Cálculos – SDHT.
*IPP. Materiales de construcción., solo presenta variaciones para el total nacional.

Las cifras evidencian que Bogotá jalona tanto en la producción de concreto como en los despachos de cemento gris en el total nacional, con participaciones del 33,8% y 12,4% respectivamente. Frente a los precios del productor, tanto los costo de construcción del insumo de cemento gris como de concreto reportan variaciones promedio inferiores al IPP de materiales de construcción.