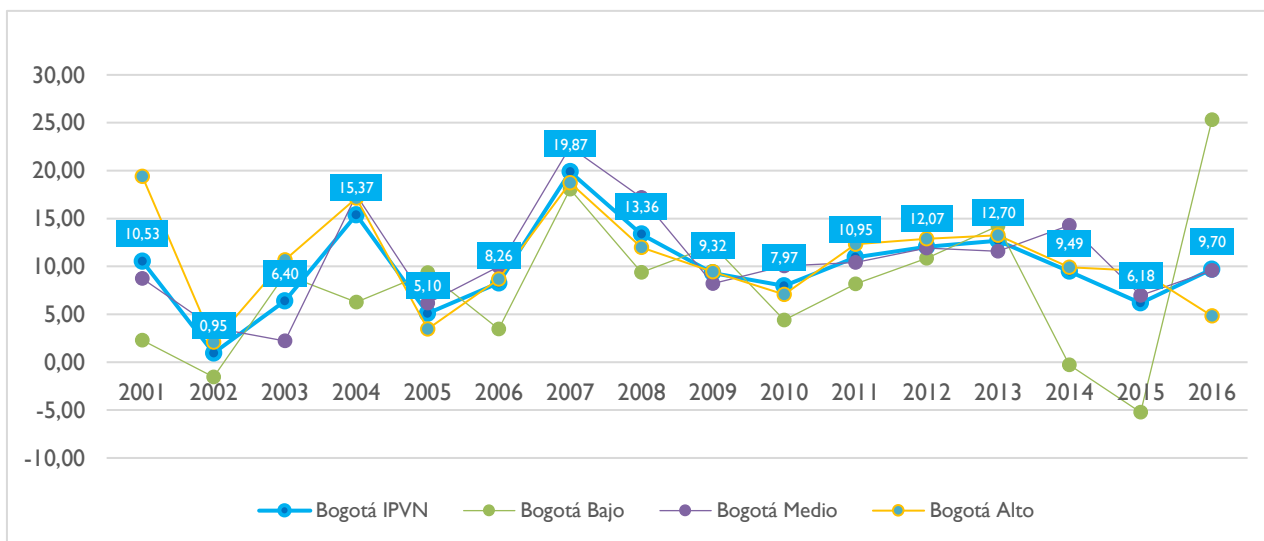


Los precios de la vivienda nueva en Bogotá siguen creciendo; durante el tercer trimestre de 2016 subieron 9,70%

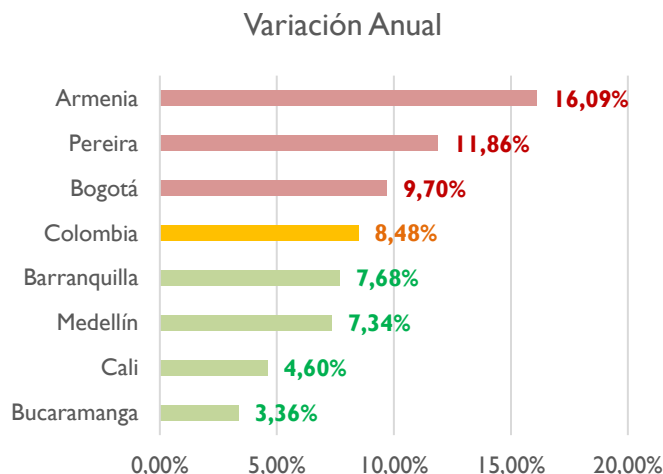
Gráfica No. 1. Evolución de los precios de la vivienda nueva en Bogotá 2002 – 2016 (III trimestre)



Fuente: DANE – IPVN, proceso SDHT

Según el DANE los precios de la vivienda nueva en Bogotá se incrementaron en 9,70% durante el último año (a tercer semestre de 2016). Este resultado es superior en 3,52 puntos porcentuales al registrado un año atrás, cuando presentó un crecimiento del 6,18%.

La variación de los precios de la vivienda nueva de Bogotá es superior en 1,22 puntos porcentuales a la registrada en el país (8,48%). Es importante anotar, que el comportamiento anual del país y de la capital es similar; puesto que los dos obtuvieron un aumento de sus precios entre el 2015 y 2016. Por su parte, el país pasó de 7,26%, en el tercer trimestre de 2015, al 8,48% en el mismo periodo de 2016.



Los altos precios del país estuvieron determinados por Bogotá (9,70%), Pereira (11,86%) y Armenia (16,09%) que subieron por encima del promedio nacional. Mientras que en las demás ciudades las alzas fueron inferiores: Cali (4,60%), Medellín (7,34%), Barranquilla (7,68%) y Bucaramanga (3,36%).

En Bogotá la mayor alza se dio en los estratos bajos (1, 2 y 3), con el 25,30%, 30,53 puntos porcentuales por encima de lo registrado un año atrás (-5,23%), seguido del estrato medio (4) que subió el 9,59% (2,62 puntos más), en tanto, que en los estratos altos (5 y 6) los precios se redujeron en 4,71 puntos durante el último año, al pasar de 9,53% a 4,82%.

El incremento en los estratos bajos también se dio en Medellín (1,63 puntos porcentuales por encima de lo registrado en 2015), pasaron de 8,43% a 10,07%, Armenia (33,64% puntos), pasaron de -13,11% a 20,53% y en Pereira (18,39 puntos) de 2,55% pasaron a 20,94%, en las demás ciudades los incrementos son inferiores a los del año anterior. En el estrato medio las mayores alzas se presentan en Armenia (12,38 puntos) y Bogotá (2,62 puntos), mientras que en los estratos altos el mayor incremento se dio en Armenia con 7,34 puntos respectivamente.

Anexo - Evolución de la variación, doce meses, de precios de la vivienda nueva en Bogotá 2002 – 2016 (III trimestre)

Años (III Trimestre)	Bogotá			
	IPVN	Bajo	Medio	Alto
2001	10,53	2,29	8,75	19,41
2002	0,95	-1,55	3,58	2,08
2003	6,40	9,13	2,21	10,68
2004	15,37	6,28	17,45	17,12
2005	5,10	9,35	6,18	3,46
2006	8,26	3,46	9,97	8,67
2007	19,87	18,07	22,48	18,73
2008	13,36	9,38	17,20	11,98
2009	9,32	12,18	8,21	9,44
2010	7,97	4,41	10,05	7,06
2011	10,95	8,19	10,43	12,31
2012	12,07	10,83	11,92	12,89
2013	12,70	14,23	11,57	13,27
2014	9,49	-0,29	14,29	9,90
2015	6,18	-5,23	6,97	9,53
2016	9,70	25,30	9,59	4,82